

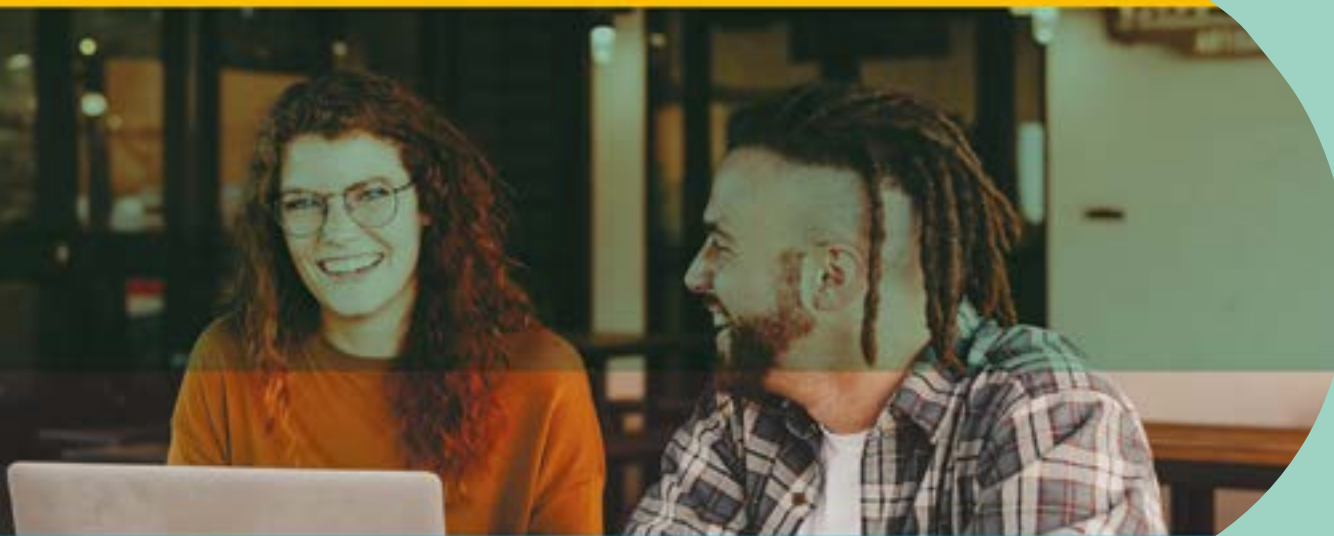
Mieux comprendre notre offre



Table des matières

| | |
|------------------------------------|-----------|
| Création d'activité | 03 |
| Développement d'activité | 08 |
| Innovation | 11 |
| Transmission d'activité | 15 |

Création d'activité



De l'idée au projet, du projet à l'entreprise !

Vous êtes le patron d'une entreprise, indépendant ou en passe de le devenir ?

Vous avez une idée, un projet, etc.
Il ne vous manque plus qu'un financement adapté pour le concrétiser ?

Nous pouvons vous aider à financer le démarrage de vos activités !

Lorsqu'on lance son activité, il est important de trouver les financements adéquats pour couvrir :

- Les frais de création et de publicité
- Les investissements nécessaires à l'installation : achat de matériel, équipements/machines, outils, aménagements, transformations, etc.
- Le besoin en fonds de roulement (trésorerie de départ) : stock, matières premières, frais fixes avant réception des premiers paiements, etc.
- Les éventuelles garanties à émettre à l'attention du bailleur, du franchiseur, des fournisseurs, etc.

Cas N°1 : Recherche de financement en personne physique

- Karim actuellement sans emploi souhaite créer sa propre entreprise sous statut d'indépendant soit, une autocréation. Celui-ci désire ouvrir un Press Shop au sein de la gare de Bruxelles-midi.
- La librairie proposera des articles de presse, des boissons, confiseries, loterie nationale, etc.
- Pour l'ouverture de son point de vente, **KARIM ESTIME SON BESOIN FINANCIER À 20.620€.**

SOLUTION : MICROCRÉDIT DE FINANCE&INVEST.BRUSSELS VIA BRUSOC

BESOINS EN FINANCEMENT

| | |
|-----------------------------------|-----------------|
| Frais de lancement..... | 5.000 € |
| Besoin en fonds de roulement..... | 10.620 € |
| Cautionnement..... | 5.000 € |
| Total..... | 20.620 € |

SOURCES DE FINANCEMENT

| | |
|------------------------------|-----------------|
| Apport propre de Karim..... | 620 € |
| Banque..... | / |
| finance&invest.brussels..... | 20.000 € |
| Total..... | 20.620 € |

RÉSUMÉ

- Karim apporte 620€ dans son projet.
- finance&invest.brussels, au travers de sa filiale Brusoc, lui octroie un prêt de 20.000€.
- Ce prêt servira à financer une grande majorité des dépenses liées à l'ouverture de sa librairie.

Cas N°2 : Recherche de financement pour une société

- Catherine vient de créer sa société et souhaite ouvrir un magasin situé à Saint-Gilles.
- La boutique vend des chaussures et des accessoires.
- Catherine a un **BESOIN FINANCIER DE 50.000€** et recherche un financement de 43.500€

SOLUTION : PRÊT DE FINANCE&INVEST.BRUSSELS VIA BRUSOC

BESOINS EN FINANCEMENT

| | |
|-----------------------|-----------------|
| Frais de constitution | 2.500 € |
| Aménagements | 7.500 € |
| Stock | 17.500 € |
| Trésorerie | 17.500 € |
| Frais de lancement | 5.000 € |
| Total | 50.000 € |

SOURCES DE FINANCEMENT

| | |
|----------------------------|-----------------|
| Apport propre de Catherine | 6.500 € |
| Banques | / |
| finance&invest.brussels | 43.500 € |
| Total | 50.000 € |

RÉSUMÉ

- finance&invest.brussels, à travers sa filiale Brusoc, lui octroie un prêt de 43.500€.

Cas N°3 : Recherche de financement en personne physique

- Jean, après quelques années en tant qu'apprenti, puis ouvrier qualifié, s'est mis à son propre compte comme menuisier indépendant.
- Il a besoin, pour se lancer, d'**INVESTIR DANS DU MATÉRIEL ET DE CONSTITUER UNE TRÉSORERIE** de départ.

SOLUTION : PRÊT ET GARANTIE DE FINANCE&INVEST.BRUSSELS

BESOINS EN FINANCEMENT

| | |
|---|-----------------|
| Frais de lancement et de publicité | 16.000 € |
| Achat matériel (camionnette, outillage) | 40.000 € |
| Besoin en fonds de roulement | 10.000 € |
| Total | 66.000 € |

SOURCES DE FINANCEMENT

| | |
|---|-----------------|
| Effort propre de Jean | 6.000 € |
| La banque décide d'octroyer: | |
| - Le prêt bancaire | 40.000 € |
| - La garantie sur ce prêt (65%) | |
| - Le prêt subordonné de finance&invest.brussels | 20.000 € |
| Total | 66.000 € |

RÉSUMÉ

- Pour répondre à cette situation et afin de partager ses risques, la banque a octroyé à Jean un crédit d'investissement de 40.000€ et a décidé de le couvrir par la garantie de finance&invest.brussels à hauteur de 65%. La banque décide en plus de lui accorder le prêt subordonné de 20.000€ de finance&invest.brussels

Cas N°4 : Recherche de financement en personne physique

- Maria réalise son rêve en **OUVRANT UN CONCEPT STORE¹**

SOLUTION : PRÊT ET GARANTIE BANCAIRE DE FINANCE&INVEST.BRUSSELS

BESOINS EN FINANCEMENT

| | |
|---------------------------------|------------------|
| Aménagements et transformations | 80.000 € |
| Garantie locative | 10.000 € |
| Fonds de roulement | 15.000 € |
| Total. | 105.000 € |

SOURCES DE FINANCEMENT

| | |
|---|------------------|
| Fonds propre de la société | 10.000 € |
| La banque décide d'octroyer: | |
| - Le prêt bancaire sur 5 ans | 50.000 € |
| - La garantie sur ce prêt (65%) | |
| - Le prêt subordonné de finance&invest.brussels | 25.000 € |
| - Le crédit de caisse | 10.000 € |
| - La garantie sur ce crédit (50%) | |
| - Le crédit de cautionnement | 10.000 € |
| - La garantie sur ce crédit (50%) | |
| Total. | 105.000 € |

¹Un concept store est une notion marketing décrivant un commerce de détail thématique. Le concept store peut notamment intégrer un point de restauration, lié au thème du lieu. Il se caractérise par la mise en scène d'univers créatifs mélangeant les produits et multipliant les tendances. Le concept store veut être un lieu moderne, dans l'air du temps qui met en avant l'image de ses produits créateur de styles de vie.

RÉSUMÉ

- Maria s'est créée et s'est doté de fonds propres de 10.000€.
- La banque a décidé de lui octroyer :
 - un crédit d'investissement de 50.000€ pour lequel elle a décidé aussi de demander une couverture de finance&invest.brussels (65 %)
 - un crédit de caisse de 20.000€ pour lequel elle a décidé aussi de demander une couverture de finance&invest.brussels (50 %)
 - un crédit de cautionnement de 10.000€ pour lequel elle a décidé aussi d'octroyer une couverture de finance&invest.brussels (50 %)
 - un prêt subordonné de finance&invest.brussels de 25.000€.

Cas N°5 : Recherche de financement pour une société

- Fatima souhaite ouvrir un supermarché virtuel spécialisé en santé et en produits bio : Supermarket Web Bio S.A., jeune société en croissance avec une rentabilité prouvée et de belles perspectives de développement.
- Le **BESOIN EN CAPITAUX S'ÉLÈVE À 400.000€** dont une sollicitation pour une participation en capital de 200.000€ (max).

SOLUTION : PARTICIPATION EN CAPITAL

BESOINS EN FINANCEMENT

| | |
|------------------------------|------------------|
| Besoin en fonds de roulement | 400.000 € |
| Total. | 400.000 € |

SOURCES DE FINANCEMENT

| | |
|--|------------------|
| Apport privé (investisseurs, amis, fonds privés, etc.) | 200.000 € |
| Banque | / |
| finance&invest.brussels (prise de participation) | 200.000 € |
| Total. | 400.000 € |

RÉSUMÉ

- La solution de financement :
 - Fatima apporte avec ses connaissances 200.000€ et ;
 - finance&invest.brussels devient actionnaire à hauteur de 200.000€.
- La valorisation proposée (avant augmentation de capital) est de 500.000€.

Cas N°6 : Recherche de financement pour une société

- Mélanie, Pierre, Gin-Sang et Julia ont créé une association qui est reprise comme une entreprise sociale.
- L'association a pour objectif de faciliter l'insertion socioprofessionnelle en accompagnant les demandeurs.euses d'emploi à la recherche d'une qualification et leur offre une formation au métier de technicien ordinateur personnel (PC) & réseau.
- Ils sont à la **RECHERCHE D'UN FINANCEMENT DE 50.000€** pour un besoin de fonds de roulement.

SOLUTION : PRÊT DE FINANCE&INVEST.BRUSSELS VIA BRUSOC

BESOINS EN FINANCEMENT

| | |
|--|-----------------|
| Besoin en fonds de roulement | 50.000 € |
| Total | 50.000 € |

SOURCES DE FINANCEMENT

| | |
|-----------------------------------|-----------------|
| Apport propre | / |
| Banque | / |
| finance&invest.brussels | 50.000 € |
| Total | 50.000 € |

RÉSUMÉ

- finance&invest.brussels, à travers sa filiale Brusoc, octroie un prêt à court terme de 50.000€ afin de diminuer les tensions de trésorerie.

Cas N°7 : Recherche de financement pour une société coopérative

- Une cinquantaine de personnes engagées se sont réunies et créent une coopérative à finalité sociale, la coopérative « Mange Bien » afin d'avoir un impact positif sur la santé.
- La coopérative vend des produits « healthy » et organise des ateliers de sensibilisation.
- Cette entreprise sociale souhaite renforcer ses capitaux propres afin de développer sa croissance et financer l'ouverture de nouveaux points de vente.
- La coopérative est créée avec un capital de 150.000€ apporté via les coopérateurs.

SOLUTION : PRISE DE PARTICIPATION EN CAPITAL DE FINANCE&INVEST.BRUSSELS VIA BRUSOC

BESOINS EN FINANCEMENT

| | |
|------------------------------|------------------|
| Investissements | 150.000 € |
| Stock | 50.000 € |
| Fonds de roulement | 100.000 € |
| Total | 300.000 € |

SOURCES DE FINANCEMENT

| | |
|--|------------------|
| Capital | 150.000 € |
| Banque | / |
| finance&invest.brussels (intervention en capital Brusoc) . . . | 150.000 € |
| Total | 300.000 € |

RÉSUMÉ

- finance&invest.brussels, à travers sa filiale Brusoc, double le capital initial de 150.000€ par une intervention en capital de 150.000€.

Développement d'activité



Financer la croissance de l'activité !

Vous êtes le patron d'une entreprise qui se développe bien, mais vous avez besoin d'être soutenu financièrement pour assurer sa croissance. Nous pouvons vous aider à financer le développement de vos activités !

En effet, dans le cadre de son développement, une entreprise peut faire face à divers besoins de financement :

- Besoin en fonds de roulement (trésorerie nécessaire pour financer le cycle d'exploitation de l'entreprise et combler les écarts entre les décaissements à opérer et les encaissements futurs)
- Nouveaux investissements (immobilier, investissements corporels ou incorporels).

Il convient dès lors de les financer de manière adéquate.

Cas N°1 : Recherche de financement en personne physique

- Créatrice et dessinatrice de mode, Victoria a démarré son activité, il y a quelques années, sous statut d'indépendant.
- Celle-ci a développé sa propre marque de vêtements « Victoria » en passant par Smart a.s.b.l.
- Face au succès rencontré, celle-ci décide d'ouvrir une boutique-atelier dans le centre-ville de Bruxelles.
- Elle est à la recherche d'un **PRÊT DE 15.000€** pour son entreprise (TPE)² afin de financer :
 - Les aménagements de la boutique.
 - L'acquisition de mobilier professionnel.

SOLUTION : PRÊT DE FINANCE&INVEST.BRUSSELS VIA BRUSOC

BESOINS EN FINANCEMENT

| | |
|-----------------------------|-----------------|
| Aménagements..... | 5.000 € |
| Mobilier professionnel..... | 10.000 € |
| Trésorerie..... | 10.000 € |
| Total..... | 25.000 € |

SOURCES DE FINANCEMENT

| | |
|--------------------------------|-----------------|
| Apport propre de Victoria..... | 10.000 € |
| Banque..... | / |
| finance&invest.brussels..... | 15.000 € |
| Total..... | 25.000 € |

RÉSUMÉ

- Victoria injecte 10.000€ de fonds propres dans son projet.
- finance&invest.brussels, au travers de sa filiale Brusoc, lui octroie un prêt de 15.000€ afin de financer les aménagements et l'achat de mobilier professionnel.

² Il s'agit ici d'une microentreprise (ou très petite entreprise, TPE), qui une entreprise, employant moins de 10 salariés, selon la définition de la Commission européenne (UE).

Cas N°2 : Recherche de financement pour une société

- La société A qui exerce une activité de bricolage souhaite **ACQUÉRIR UN IMMEUBLE ET Y RÉALISER DES AMÉNAGEMENTS.**

SOLUTION : GARANTIE DE FINANCE&INVEST.BRUSSELS

BESOINS EN FINANCEMENT

| | |
|----------------------|--------------------|
| Achat immeuble | 1.100.000 € |
| Aménagements | 200.000 € |
| Total | 1.300.000 € |

SOURCES DE FINANCEMENT

| | |
|---------------------------------|--------------------|
| Effort propre | 100.000 € |
| La banque décide d'octroyer : | |
| - Le prêt bancaire | 1.200.000 € |
| - La garantie sur ce prêt (65%) | |
| Total | 1.300.000 € |

RÉSUMÉ

- Pour répondre au besoin de la société A, la banque a octroyé un prêt de 1.200.000€ et a sollicité finance&invest.brussels pour une garantie. Celle-ci a été octroyée après accord ministériel.

Cas N°3 : Recherche de financement pour une société

- Sarah a ouvert, il y a 8 ans, un restaurant qui propose des plats cuisinés avec des produits bio. Diplômée en nutritionnisme, elle est connue également pour ses conférences Nutrition-Santé.
- Celle-ci a l'opportunité d'acquérir l'immeuble qu'elle loue actuellement.
- Sarah compte développer son activité en proposant des ateliers de cuisine pour adultes et enfants ainsi qu'un cabinet de conseil en nutritionnisme.
- Le projet requiert un **FINANCEMENT TOTAL DE 1.000.000€**, dont 150.000€ seraient apportés par l'entrepreneuse, soit un apport de fonds propres de 15%.
- Outre, le prix d'achat du bâtiment, il convient de financer les frais d'acte, les travaux et les aménagements.

SOLUTION : COFINANCEMENT AVEC LA BANQUE

BESOINS EN FINANCEMENT

| | |
|-------------------------------|--------------------|
| Achat immeuble | 800.000 € |
| Frais de d'acte | 120.000 € |
| Travaux et aménagements | 80.000 € |
| Total | 1.000.000 € |

SOURCES DE FINANCEMENT

| | |
|--------------------------------------|--------------------|
| Effort propre | 150.000 € |
| Banque (prêt : immeuble) | 400.000 € |
| Banque (prêt : travaux) | 50.000 € |
| finance&invest.brussels (prêt) | 400.000 € |
| Total | 1.000.000 € |

RÉSUMÉ

- finance&invest.brussels est sollicitée pour financer l'achat de l'immeuble en cofinancement sur 20 ans avec la banque, qui octroierait également un crédit de 50.000€ pour le financement des travaux et aménagements.

Innovation



Financer l'innovation et l'éco-innovation !

Vous souhaitez créer votre société dans un secteur innovant, élaborer un tout nouveau procédé de production nécessaire à la fabrication de votre produit ou encore adapter et améliorer votre produit ?

Vous voulez faire du défi climatique une opportunité en proposant des produits ou procédés innovants qui permettent de réduire l'impact CO2 ou apporter des solutions environnementales ?

Nous pouvons vous aider à financer votre projet !

L'innovation est synonyme à la fois de potentiel de croissance et d'incertitude. Les ressources financières mobilisées doivent en tenir compte.

En d'autres termes, le risque et l'attractivité du projet se mêlent et rendent souvent nécessaire le recours à des fonds propres ou quasi fonds propres tels que le prêt subordonné ou le prêt obligataire convertible.

Cas N°1 : Recherche de financement pour une société

- Adrien, un jeune entrepreneur bruxellois, a développé une plateforme SaaS³ qui propose l'analyse de data sur les réseaux sociaux via des campagnes d'influence.
- Celui-ci a ses premiers clients qui génèrent un revenu mensuel récurrent s'élevant à 4.000€ par mois. Cette start-up dispose donc déjà de revenus.
- Adrien **RECHERCHE 200.000€** pour financer son fonds de roulement, lancer des actions en marketing et développer sa force commerciale avant d'envisager une levée de fonds de 1.000.000€ l'année prochaine.

SOLUTION : PRÊT CONVERTIBLE EN CAPITAL

BESOINS EN FINANCEMENT

| | |
|--|------------------|
| Marketing | 50.000 € |
| Besoin en fonds de roulement | 50.000 € |
| Engagement de commerciaux | 100.000 € |
| Total | 200.000 € |

SOURCES DE FINANCEMENT

| | |
|--|------------------|
| Effort propre d'Adrien | 50.000 € |
| Banque (prêt straight loan) | 50.000 € |
| finance&invest.brussels (prêt) | 100.000 € |
| Total | 200.000 € |

RÉSUMÉ

- Adrien recapitalise sa société à concurrence de 50.000€
- Sa banque lui octroie un prêt sous forme d'un « straight loan⁴ » de 50.000€.
- finance&invest.brussels propose un prêt convertible de 100.000€ avec une franchise en capital de 24 mois .
- Ce prêt convertible offrira à finance&invest.brussels la possibilité de rentrer dans le capital de la société lors de la prochaine levée de fonds moyennant une décote sur la valorisation de la société qui sera retenue au futur tour de table.

³ Le « Software as a Service » (SaaS) - ou logiciel en tant que service - est un modèle d'exploitation commerciale des logiciels dans lequel ceux-ci sont installés sur des serveurs distants plutôt que sur la machine de l'utilisateur. Les clients ne paient pas de licence d'utilisation pour une version, mais utilisent librement le service en ligne ou, plus généralement, payent un abonnement.
⁴ Le « straight loan » est un prêt octroyé dans le cadre d'une ligne de crédit - d'un montant déterminé, pour une durée déterminée et à un taux d'intérêt déterminé à chaque tirage. Simple, économique et flexible, cette solution permet de financer un cycle d'exploitation, des besoins de fonds de roulement et des besoins temporaires de liquidité

Cas N°2 : Recherche de financement pour une société

- Pour rester au faite de l'innovation et répondre aux transformations du marché, Big Corp. S.A. a mis en place un programme de Corporate Venturing consistant à incuber des idées novatrices.
- À l'issue de ce programme, la meilleure idée est retenue et une entreprise est créée avec une prise de participation de 25% par Big Corp S.A dans la nouvelle entité.
- Big Corp S.A. a contacté finance&invest.brussels afin de compléter son tour de table.
- Le besoin de financement est important étant donné le potentiel commercial et le soutien de Big Corp S.A.

SOLUTION : CAPITAL ET PRÊT SUBORDONNÉ

BESOINS EN FINANCEMENT

| | |
|------------------------------|--------------------|
| Recherche et développement | 170.000 € |
| Besoin en fonds de roulement | 350.000 € |
| Recrutement | 480.000 € |
| Total. | 1.000.000 € |

SOURCES DE FINANCEMENT

| | |
|--|--------------------|
| Big Corp S.A. (avances factures) | 500.000 € |
| Banque | / |
| finance&invest.brussels (prise de participation) | 300.000 € |
| finance&invest.brussels (prêt subordonné) | 200.000 € |
| Total. | 1.000.000 € |

RÉSUMÉ

- La société a besoin d'un financement pour payer les commandes et lancer la commercialisation de son produit à travers l'Europe.
- En plus, des avances sur facture financées par Big Corp S.A. pour un montant de 500.000€, finance&invest.brussels peut proposer un financement complémentaire mixte :
 - 300.000€ en capital pour consolider la structure financière et ;
 - 200.000€ sous la forme d'un prêt subordonné.

Cas N°3 : Recherche de financement pour une société

- Après plus d'une dizaine d'années d'activité et une centaine d'emplois créés, une société FoodTech⁵ gérée par Gaspard, est aujourd'hui à la recherche de financement pour **SE DÉVELOPPER NOTAMMENT À L'INTERNATIONAL.**

SOLUTION : PRÊT

BESOINS EN FINANCEMENT

| | |
|---|--------------------|
| Marketing | 250.000 € |
| Aménagement de nouveaux points de vente | 250.000 € |
| Recrutement de «business developers» | 500.000 € |
| Total. | 1.000.000 € |

SOURCES DE FINANCEMENT

| | |
|--------------------------------|--------------------|
| Effort propre | / |
| Banque (prêt) | 500.000 € |
| finance&invest.brussels (prêt) | 500.000 € |
| Total. | 1.000.000 € |

RÉSUMÉ

- En vue de financer sa croissance, Gaspard s'est adressé, à la fois à son banquier de référence, ainsi qu'à finance&invest.brussels qui lui avait octroyé un financement d'amorçage quelques années auparavant.
- Les deux institutions financières se sont montrées désireuses de contribuer au développement de l'entreprise en partageant de la sorte le risque lié au projet.

⁵ La FoodTech est l'ensemble des entrepreneurs et des startups du domaine alimentaire (de la production au consommateur final) qui innove sur les produits, la distribution, le marché ou le modèle économique.

Cas N°4 : Recherche de financement pour une société

- Après plusieurs années de développement, une jeune start-up bruxelloise, fondée par Charlotte et Julie, est sur le point de commercialiser une solution médicale dans le domaine orthopédique.
- Pour financer la **MISE SUR LE MARCHÉ DE LEUR NOUVEAU PRODUIT**, celles-ci doivent faire les dépenses suivantes :
 - Du marketing pour 100.000€
 - L'achat d'une imprimante 3D pour 250.000€
 - Le financement du salaire de deux commerciaux pour 250.000€ pendant 2 ans.

SOLUTION : PRISE DE PARTICIPATION EN CAPITAL

BESOINS EN FINANCEMENT

| | |
|---|------------------|
| Marketing | 100.000 € |
| Achat Imprimante 3D | 250.000 € |
| Recrutement de deux commerciaux | 250.000 € |
| Total. | 600.000 € |

SOURCES DE FINANCEMENT

| | |
|---|------------------|
| Effort propre de Charlotte et Julie | 50.000 € |
| Business Angels | 150.000 € |
| Fonds privé de capital-risque | 150.000 € |
| finance&invest.brussels (prise de participation). | 250.000 € |
| Total. | 600.000 € |

RÉSUMÉ

- Charlotte et Julie ont décidé de capitaliser l'entreprise pour faire face aux besoins liés au développement de ce projet.
- Comme nous sommes dans le cas d'une jeune start-up en phase de démarrage, le financement se fait majoritairement au travers du capital, sa capacité de remboursement étant limitée.
- finance&invest.brussels intervient en capital aux mêmes conditions que les autres investisseurs autour de la table.
- Pour les sociétés «starter», finance&invest.brussels intervient toujours aux côtés d'investisseurs privés type « Business Angels », fonds privés, banques.
- finance&invest.brussels complète ainsi la chaîne de financement.

Transmission d'activité



Financer la reprise d'une entreprise !

Vous êtes déjà patron d'une entreprise et vous souhaitez vous développer en reprenant une activité similaire ou complémentaire ?

Vous envisagez de vous installer en achetant un fonds de commerce ou la majorité des parts d'une entreprise existante ?

Nous pouvons vous aider à trouver cette entreprise et à financer votre projet de reprise.

Cas N°1 : Recherche de financement pour le rachat d'un fonds de commerce

- Vous êtes le patron d'une entreprise qui souhaite **ACHETER LE FONDS DE COMMERCE** d'une épicerie-supermarché bio de proximité situé à Bruxelles pour un prix de 500.000€.

SOLUTION : COFINANCEMENT BANCAIRE

BESOINS EN FINANCEMENT

| | |
|--|------------------|
| Besoin en fonds de roulement | 500.000 € |
| Total | 500.000 € |

SOURCES DE FINANCEMENT

| | |
|-----------------------------------|------------------|
| Apport en fonds propres | 100.000 € |
| Banque | 200.000 € |
| finance&invest.brussels | 200.000 € |
| Total | 500.000 € |

RÉSUMÉ

- Vous pouvez mettre votre épargne personnelle en garantie de 100.000€ et vous accepteriez de mettre en gage les biens d'entreprise en 1er rang (ancien fonds de commerce) pour un montant de 400.000€.
- finance&invest.brussels accompagne et finance partiellement ce rachat.

Cas N°2 : Recherche de financement pour le rachat des parts d'une société

- Trois amies, jeunes pharmaciennes, s'unissent pour reprendre la pharmacie dans laquelle travaille déjà l'une d'entre elles.
- Elles constituent une société holding en vue de la reprise des parts.
- Le besoin de financement s'élève à **840.000€ POUR LE RACHAT DES PARTS ET À 60.000€ POUR LE FONDS DE ROULEMENT.**

SOLUTION : COFINANCEMENT AVEC LA BANQUE

BESOINS EN FINANCEMENT

| | |
|------------------------------------|------------------|
| Achat des parts | 840.000 € |
| Besoin en fonds de roulement | 60.000 € |
| Total | 900.000 € |

SOURCES DE FINANCEMENT

| | |
|--|------------------|
| Effort propre | 36.000 € |
| Banque (rachat de parts) | 650.000 € |
| finance&invest.brussels (prêt en cofinancement bancaire) ... | 214.000 € |
| Total | 900.000 € |

RÉSUMÉ

- La banque a octroyé à la holding de nos jeunes pharmaciennes un crédit de 650.000€.
- Comme leurs fonds propres s'élèvent à 36.000€, finance&invest.brussels est intervenue en cofinancement à hauteur de 214.000€.

Cas N°3 : Recherche de financement pour la reprise d'un fonds de commerce

- La société Flore souhaite exercer une activité de fleuriste et décide de racheter un fonds de commerce.
- Elle est à la recherche de financement pour réaliser les **AMÉNAGEMENTS DU LOCAL MAIS AUSSI POUR PRÉVOIR UN FONDS DE ROULEMENT ET UNE GARANTIE LOCATIVE POUR LE BAILLEUR.**

SOLUTION : PRÊT ET GARANTIE BANCAIRE

BESOINS EN FINANCEMENT

| | |
|--------------------------|------------------|
| Aménagements | 85.000 € |
| Fonds de roulement | 10.000 € |
| Garantie locative | 10.000 € |
| Total | 105.000 € |

SOURCES DE FINANCEMENT

| | |
|---|------------------|
| Fonds propre | 20.000 € |
| La banque décide d'octroyer : | |
| - Crédit d'investissement | 50.000 € |
| - La garantie de ce crédit pour 65 % | |
| - Prêt subordonné finance&invest.brussels | 25.000 € |
| - Crédit de cautionnement | 10.000 € |
| - La garantie de finance&invest.brussels couvrant ce crédit pour 50 % | |
| Total | 105.000 € |

RÉSUMÉ

- La banque décide d'octroyer un crédit d'investissement de 50.000€ et décide de le couvrir par la garantie de finance&invest.brussels de 65 %.
- La banque décide également d'octroyer un crédit de cautionnement de 10.000€ et décide de couvrir par la garantie de finance&invest.brussels pour 50 %.
- En plus la banque décide de faire appel au prêt subordonné de finance&invest.brussels de 25.000€.

Contact

info@finance.brussels
+32 (0)2 548 22 11

Pour toute demande de financement,
rendez-vous sur notre site web :
www.finance.brussels

